



СТАРТ

РОСАТОМ

**АВТОМАТИЗИРОВАННОЕ РАБОЧЕЕ МЕСТО
СЛЕСАРЯ-СБОРЩИКА**

РУКОВОДСТВО ПОЛЬЗОВАТЕЛЯ

Содержание

1	Термины, определения и сокращения	3
1.1.	Сокращения	3
1.2.	Термины и определения.....	3
2	Общие положения	3
2.1.	Область применения.....	3
2.2.	Краткое описание возможностей	3
2.3.	Уровень подготовки пользователей	4
3	Назначение и условия применения	4
3.1.	Функции, для автоматизации которых предназначен модуль.....	4
3.2.	Описание модуля	4
3.3.	Условие применения модуля.....	5
4	Подготовка к работе.....	6
5	Описание операций	6
5.1.	Запуск модуля	6
5.2.	Поиск технической документации.....	7
5.3.	Просмотр документации.....	8
5.4.	Поиск ссылочной и нормативной документации.....	9
5.5.	Сохранение и восстановление результата поиска.....	13
6	Возможные ошибки при работе с модулем	14

1 Термины, определения и сокращения

1.1. Сокращения

В настоящем документе используются следующие сокращения:

PDF - Межплатформенный формат электронных документов (англ. Portable Document Format);

PLM - управление жизненным циклом изделия (англ. Product Lifecycle Management);

АРМ - Автоматизированное рабочее место;

БД - База данных;

ДСЕ - Деталь/Сборочная единица;

ЛВС - Локальная вычислительная сеть;

ОС - Операционная система;

ПК - Персональный компьютер.

1.2. Термины и определения

В настоящем документе используются следующие термины с соответствующими определениями:

Модуль - программа или функционально завершенный фрагмент программы;

Интерфейс - совокупность средств (окна, кнопки, поля ввода), при помощи которых пользователь общается с модулем;

Клик - кратковременное нажатие кнопки мыши;

Ярлык - иконка (значок) которая запускает программу;

Учетная запись - хранимая в компьютерной системе совокупность данных о пользователе, необходимая для его опознавания и предоставления доступа к его личным данным и настройкам.

2 Общие положения

2.1. Область применения

Настоящее руководство описывает порядок действий при использовании автоматизированного рабочего места слесаря-сборщика (далее модуль).

2.2. Краткое описание возможностей

АРМ слесаря-сборщика является инструментом поиска и просмотра технической документации в единой информационной БД ЛОЦМАН:PLM с рабочего места работника сборочного производства.

АРМ слесаря-сборщика выполняет следующие функции:

- Поиск и просмотр технической документации,
- Поиск и просмотр ссылочной технической документации,
- Поиск и просмотр нормативной документации,
- Одновременный просмотр 2-х любых найденных документов.

2.3. Уровень подготовки пользователей

Основными пользователями модуля являются работники сборочного производства.

Пользователи АРМ слесаря-сборщика должны обладать базовыми навыками работы на персональном компьютере.

3 Назначение и условия применения

3.1. Функции, для автоматизации которых предназначен модуль

Модуль предназначен для оперативного предоставления доступа к актуальной электронной конструкторской и технологической документации с рабочих мест слесарей сборочного производства.

3.2. Описание модуля

Интерфейс модуля представлен на рисунке 1.

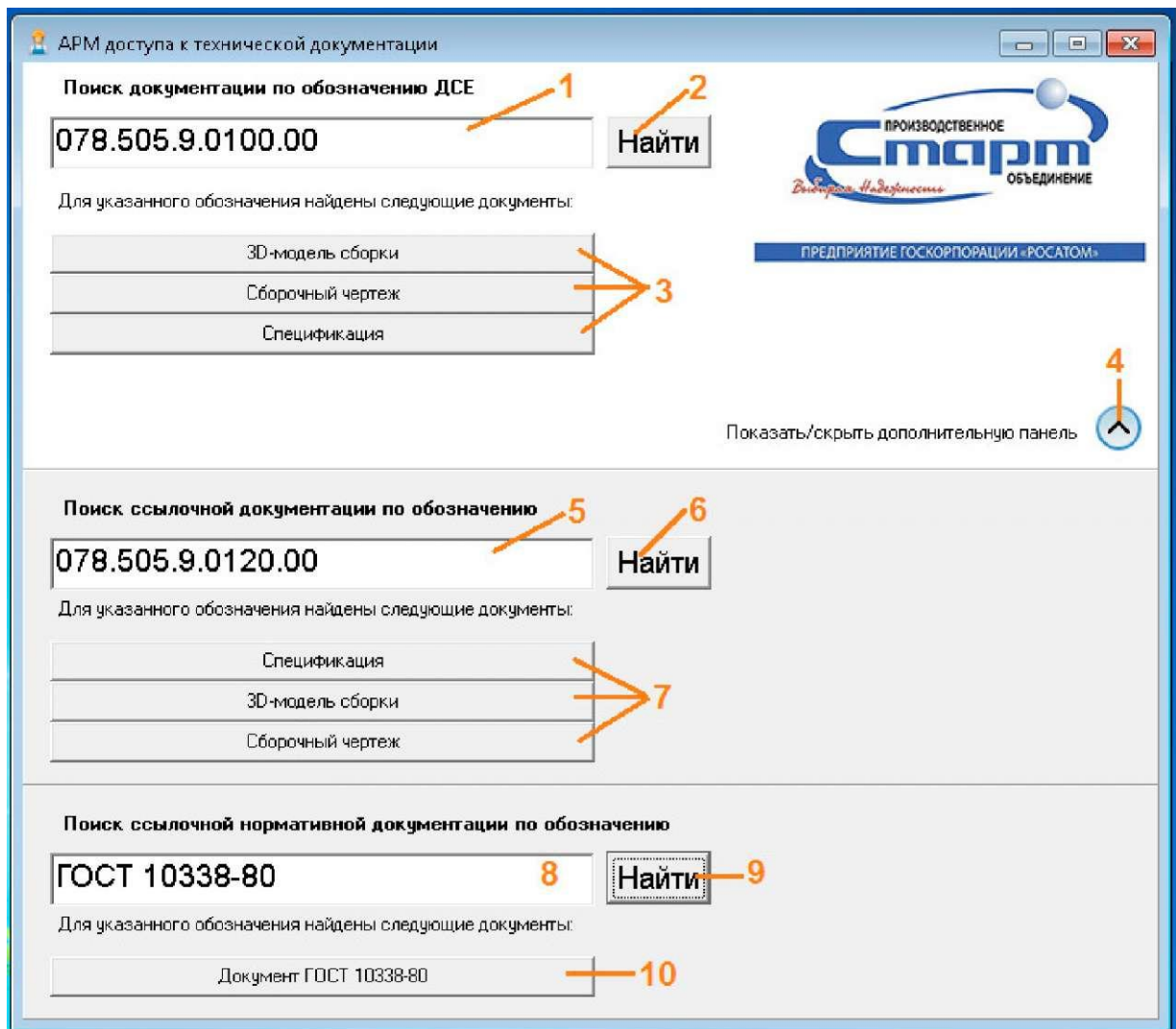


Рисунок 1 - Интерфейс модуля

1. Поле ввода обозначения ДСЕ для поиска документации;
2. Кнопка поиска технической документации;
3. Кнопки со ссылками на найденные документы;
4. Кнопка отображения/скрытия дополнительной панели;
5. Поле ввода обозначения ДСЕ для поиска ссылочной документации;
6. Кнопка поиска ссылочной документации;
7. Кнопки со ссылками на найденные документы;
8. Поле ввода обозначения для поиска нормативной документации;
9. Кнопка поиска нормативной документации;
10. Кнопки со ссылками на найденные документы.

3.3. Условие применения модуля

3.3.1 Требования к сетевым компонентам находятся в таблице 1.

Таблица 1 - Требования к сетевым компонентам

№ п/п	Параметр	Значение
1	Технология ЛВС	Ethernet
2	Сетевые адаптеры АРМ	Ethernet 100 Мбит
3	Сетевые адаптеры серверов	Ethernet 1 Гбит

3.3.2 Требования к рабочему месту пользователя АРМ слесаря-сборщика:

- Процессор с тактовой частотой 1,3 ГГц и выше;
- Windows 7 (32- и 64-разрядная версии), Windows 8 или 8.1 (32- и 64-разрядная версии);
- 256 МБ оперативной памяти (рекомендуется 512 МБ);
- свободное пространство на жестком диске не менее 400 МБ;
- Разрешение экрана 1024x768;
- Наличие одного из браузеров Internet Explorer 7, 8, 9, 10 или 11, Firefox Extended Support Release, Chrome.

3.3.3 Исполняемый файл и файл настроек должны располагаться в одной папке.

3.3.4 Для работы модуля на рабочем месте пользователя должно быть установлено программное обеспечение Adobe Reader XI.

4 Подготовка к работе

Перед началом работы с модулем пользователь должен:

- включить ПК;
- зайти в ОС под своей учетной записью.

5 Описание операций

5.1. Запуск модуля

5.1.1 Для запуска модуля необходимо выполнить двойной клик мышью по ярлыку (см. рисунок 2).

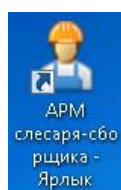


Рисунок 2 - Ярлык запуска модуля

5.1.2 В случае возникновения предупреждения системы безопасности (см. рисунок 3) необходимо нажать кнопку "Запустить".

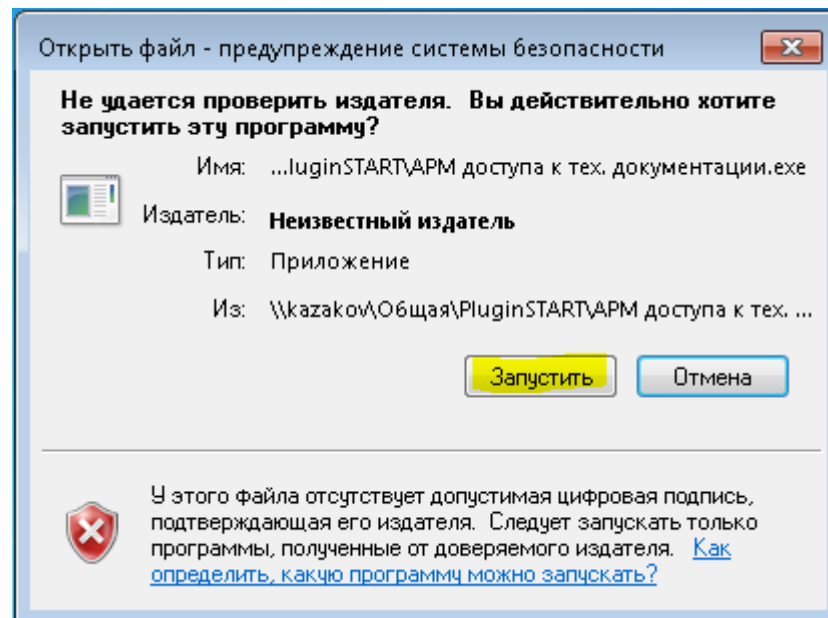


Рисунок 3 - Предупреждение системы безопасности

5.2. Поиск технической документации

5.2.1 Для поиска документации необходимо ввести обозначение ДСЕ в поле «Поиск документации по обозначению ДСЕ» (1 - на рисунке 4) и нажать кнопку «Найти» (2 - на рисунке 4).

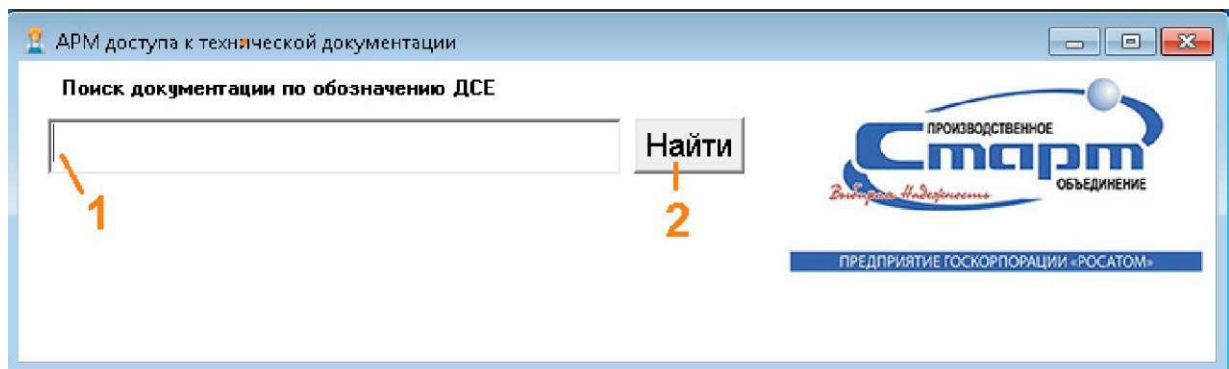


Рисунок 4 - Поиск необходимой документации

5.2.2 В случае отсутствия объектов удовлетворяющих условиям поиска в БД, модуль выдаст сообщение, приведенное на рисунке 5.

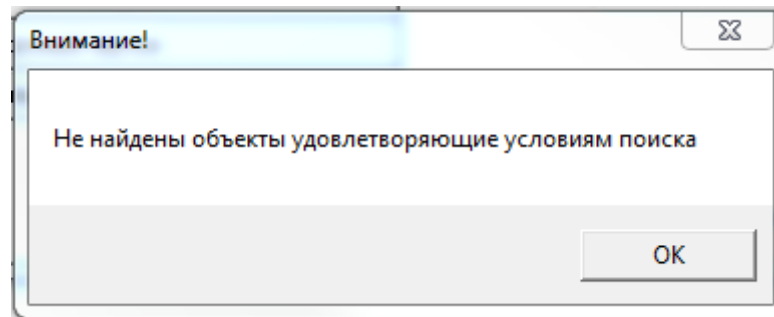


Рисунок 5 - Сообщение об отсутствии объектов в БД

5.2.3 При наличии в БД объектов, удовлетворяющих критериям поиска форма модуля примет вид, приведенный на рисунке 6.



Рисунок 6 - Вид модуля при найденных документах по заданному обозначению

5.2.4 Для каждого найденного документа будет добавлена своя кнопка с наименованием соответствующем типу документа (3 и 4 на рисунке 6).

5.2.5 Если для найденного документа нет вторичного представления и нет сохраненного файла в формате PDF, модуль выдаст соответствующее предупреждение (см. рисунок 7).

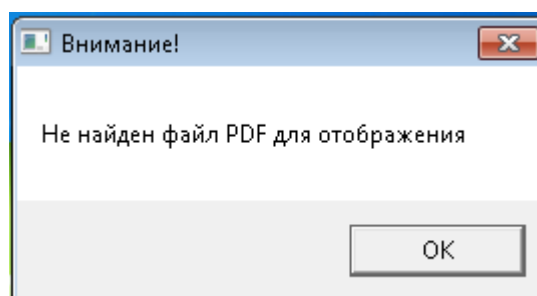


Рисунок 7 - Предупреждение об отсутствии файла в формате PDF

5.3. Просмотр документации

5.3.1 Для просмотра найденной документации необходимо нажать соответствующую кнопку (см. рисунок 8).

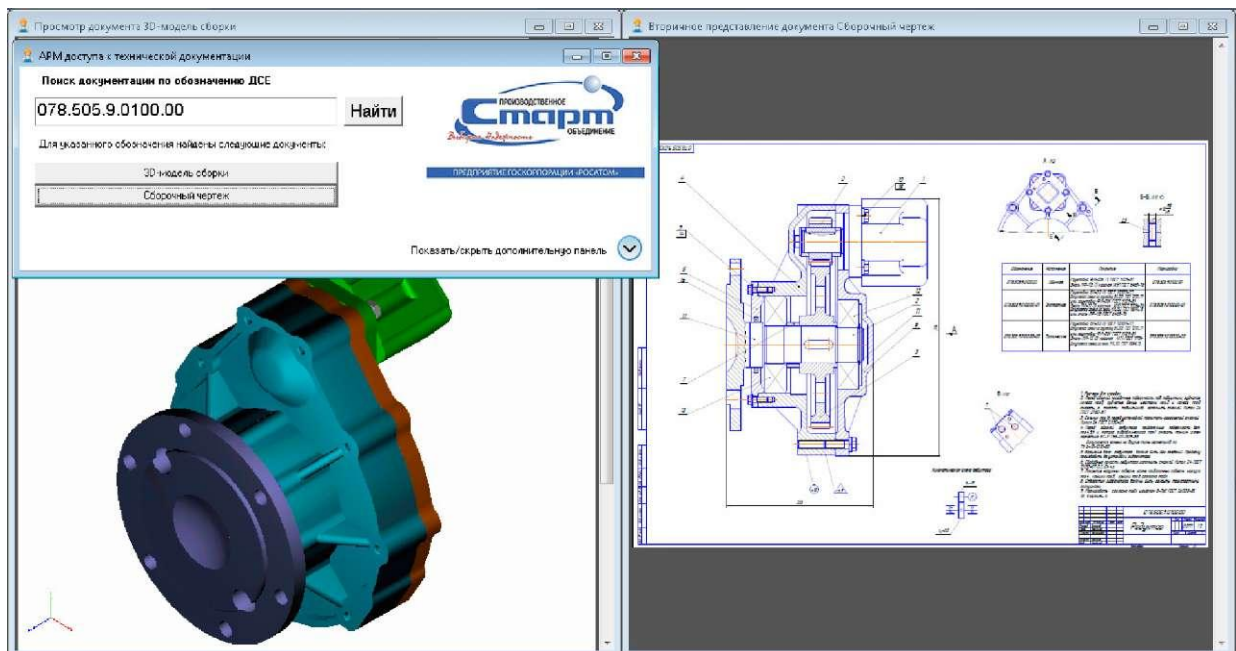


Рисунок 8 - Просмотр найденной документации

5.3.2 Одновременно может быть открыто два окна просмотра на двух мониторах, при открытии третьего и последующих документов, ранее открытые для просмотра документы будут закрыты.

5.3.3 При просмотре документов возможно наносить пометки и примечания, просматривать состав сборочной единицы, используя функциональность Adobe Reader (см. рисунок 9)

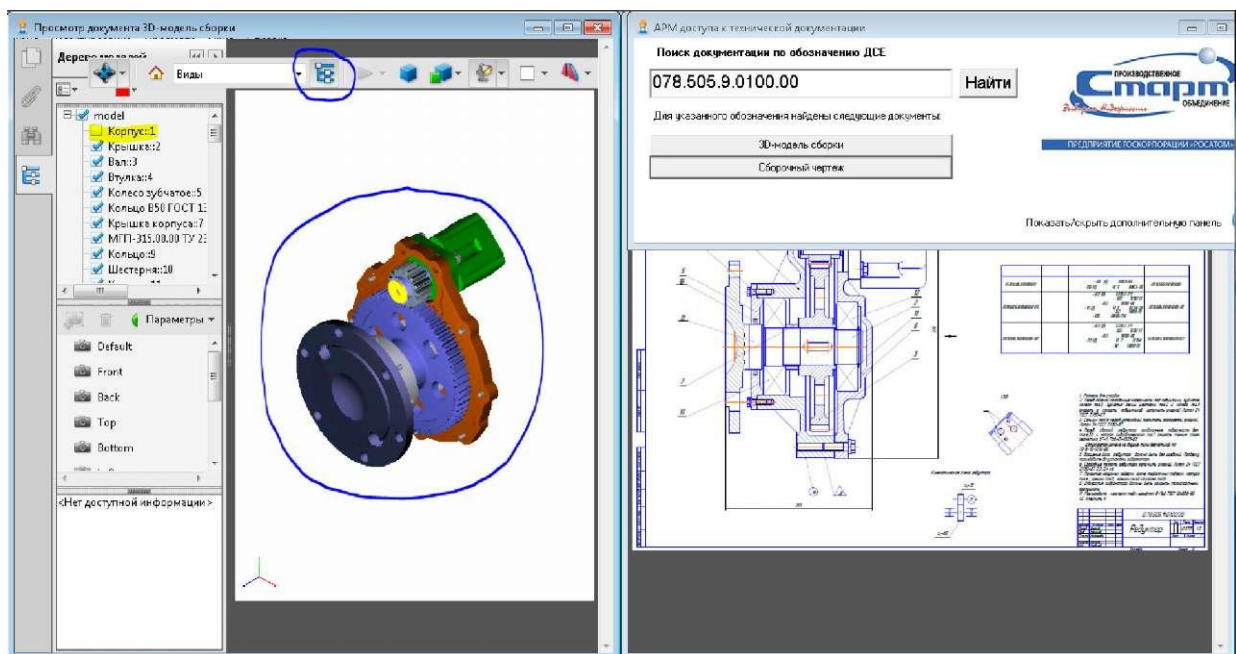


Рисунок 9 - Использование функциональности Adobe Reader

5.4. Поиск ссылочной и нормативной документации

5.4.1 Для поиска ссылочной и нормативной документации в модуле предусмотрена дополнительная панель (для открытия дополнительной панели используется кнопка 5 - см. рисунок 5).

5.4.2 Дополнительная панель для поиска ссылочной и нормативной документации доступна после выполнения поиска в основной области.

5.4.3 Для поиска ссылочной документации необходимо ввести обозначение документа в поле «Поиск ссылочной документации» (поле 6 - см. рисунок 10).

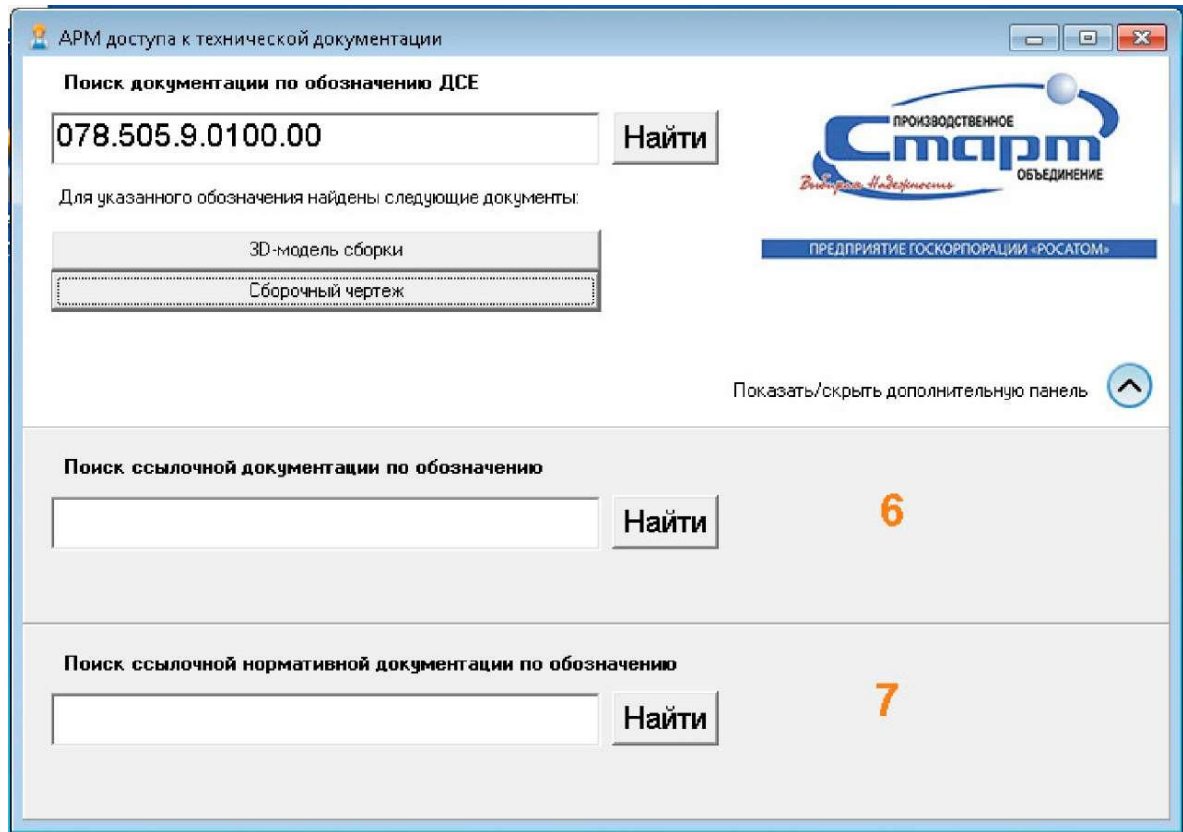


Рисунок 10 - Дополнительная панель поиска

5.4.4 Допускается вставка скопированного обозначения ссылочного документа из области просмотра основной документации.

5.4.5 Результатом поиска будут являться зарегистрированные и поставленные на архивный учет электронные документы в информационной системе (см. рисунок 11).

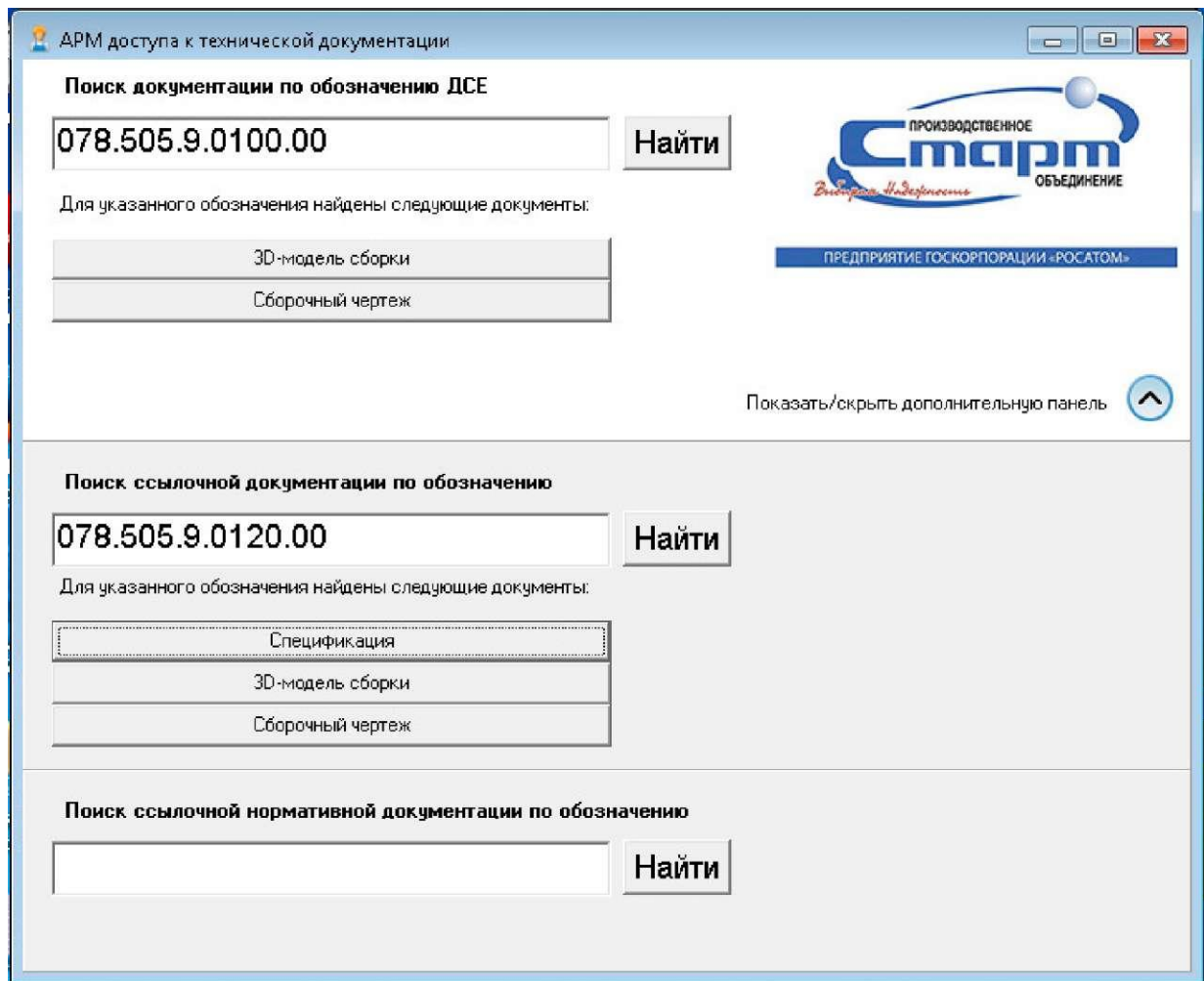


Рисунок 11 - Результаты поиска ссылочной документации

5.4.6 Просмотр найденных документов выполняется аналогично п. 4.3 (см. рисунок 12).

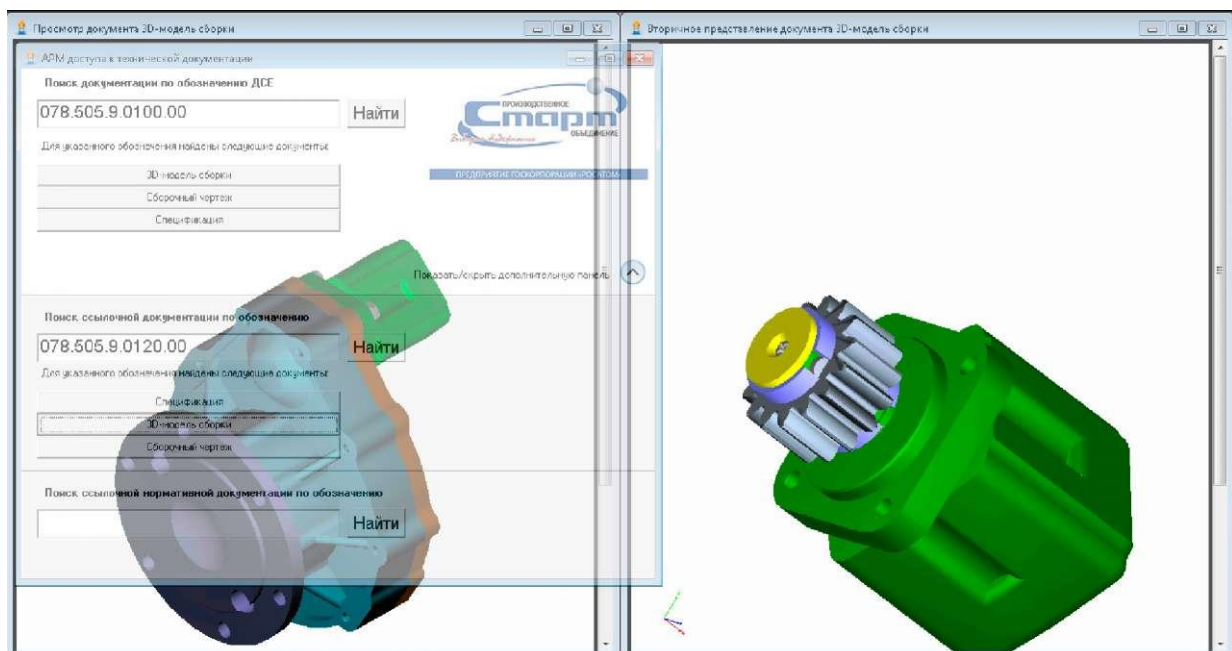


Рисунок 12 - Просмотр ссылочной документации

5.4.7 Для поиска ссылочной нормативной документации необходимо ввести обозначение нормативного документа в поле «Поиск ссылочной нормативной документации по обозначению» (см. рисунок 13).

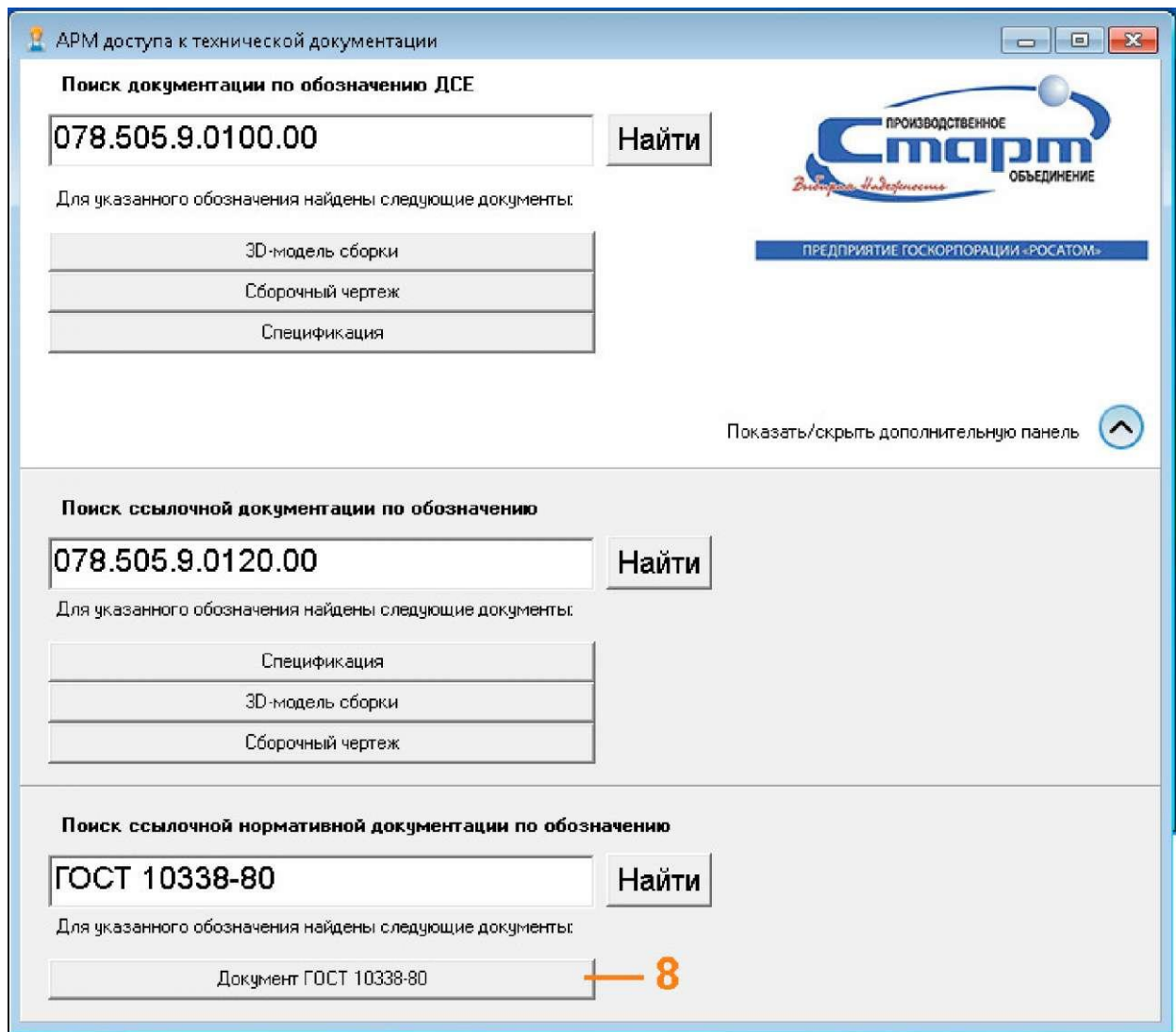


Рисунок 13 - Поиск ссылочных нормативных документов

5.4.8 После нажатия на кнопку 8 (см. рисунок 12) будет открыт для просмотра соответствующий документ (см. рисунок 14).

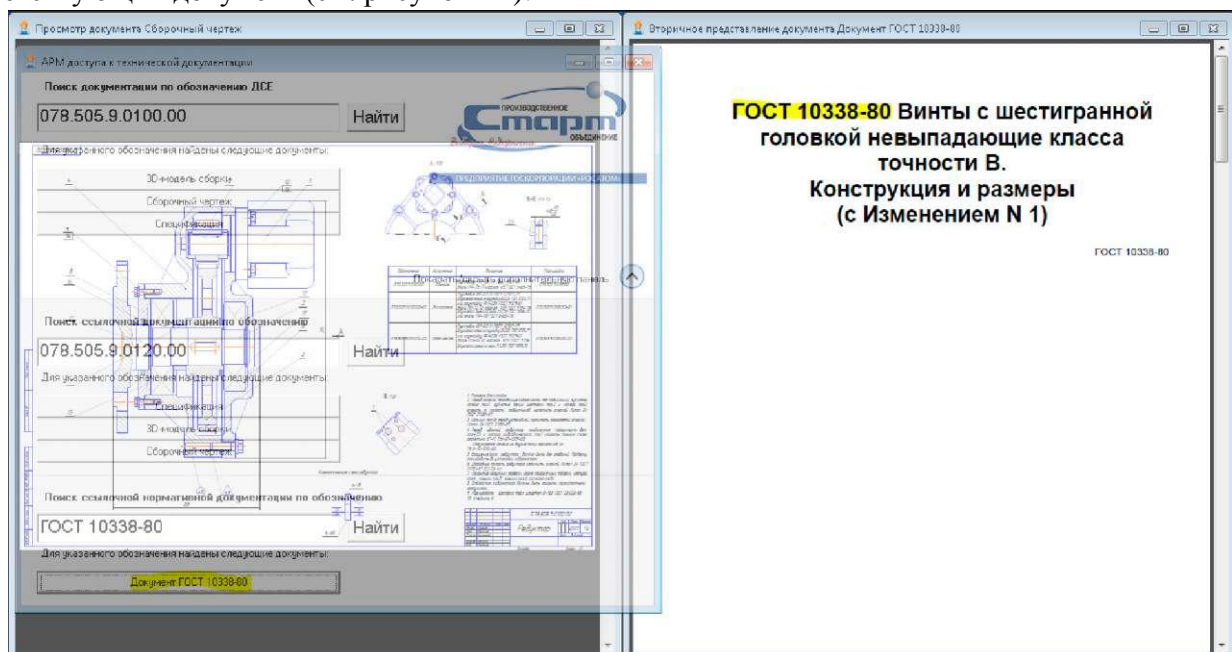


Рисунок 14 - Просмотр ссылочных нормативных документов

5.5. Сохранение и восстановление результата поиска

5.5.1 При закрытии основного окна, пользователю будет предложено сохранить результаты поиска (см. рисунок 15).

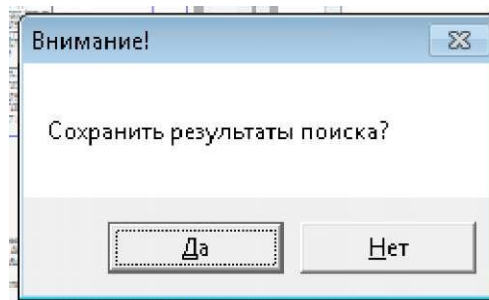


Рисунок 15 - Сохранение результатов
поиска

5.5.2 Если Пользователь нажмет кнопку "Да" результаты будут сохранены и модуль закроется. Если будет нажата кнопка "Нет", модуль закроется без сохранения.

5.5.3 При следующем запуске модуля, будет предложено восстановить сохраненный результат (см. рисунок 16).

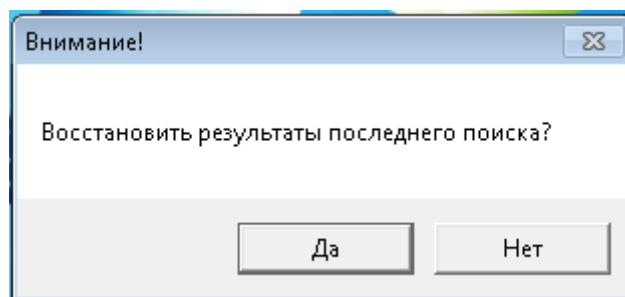


Рисунок 16 – Восстановление результатов предыдущего поиска

5.5.4 При нажатии на кнопку "Да", в окне модуля будут восстановлены результаты сохраненного поиска (см. рисунок 17).

АРМ доступа к технической документации

Поиск документации по обозначению ДСЕ

078.505.9.0100.00 **Найти**

Для указанного обозначения найдены следующие документы:

3D-модель сборки
Сборочный чертеж
Спецификация

Показать/скрыть дополнительную панель

Поиск ссылочной документации по обозначению

078.505.9.0120.00 **Найти**

Для указанного обозначения найдены следующие документы:

Спецификация
3D-модель сборки
Сборочный чертеж

Поиск ссылочной нормативной документации по обозначению

ГОСТ 10338-80 **Найти**

Для указанного обозначения найдены следующие документы:

Документ ГОСТ 10338-80

Рисунок 17 - Отображение результатов предыдущего поиска.

6 Возможные ошибки при работе с модулем

В случае возникновения ошибок при работе с модулем необходимо связаться с администратором системы и сообщить об ошибке или сбое в работе модуля.

[illegible]